



программное обеспечение КОНФИГУРАТОР ГРАНИТ 2.14

РУКОВОДСТВО ПОЛЬЗОВАТЕЛЯ

СОДЕРЖАНИЕ

1	Назначение.....	4
2	Конфигурирование.....	4
2.1	Основные настройки.....	5
2.2	Зоны.....	7
2.3	Ключи и разделы.....	9
2.4	Радиоустройства и радиорасширитель.....	12
2.4.1	Настройка радиорасширителя.....	12
2.4.2	Добавление радиоустройств.....	13
2.5	Коммуникатор.....	15
2.5.1	Общие настройки коммуникатора.....	15
2.5.2	Настройки номеров оповещения.....	15
3	Просмотр состояния прибора.....	17
4	Обновление прошивки.....	18
5	Архив конфигураций.....	19
5.1	Архив конфигураций.....	19
5.2	Файл конфигурации.....	19
5.3	Загрузка конфигурации из архива или файла.....	20
5.4	Создание новой конфигурации без прибора.....	22
6	Печать карточки.....	23
7	Выход из конфигуратора.....	24

1. Назначение

Конфигуратор Гранит 2.14 предназначен для конфигурирования систем охранно-пожарной сигнализации и программирования приборов приемно-контрольных охранно-пожарных:

Гранит-3, -5, -8, -12;

Гранит-3А, -5А, -8А, -12А;

Гранит-3, -5, -8, -12 с IP-регистратором событий;

Гранит-3Р, -5Р, -8Р, -12Р;

Гранит-3РА, -5РА, -8РА, -12РА;

Гранит-3Р, -5Р, -8Р, -12Р с IP-регистратором событий;

2. Конфигурирование

Для конфигурирования прибора и коммуникатора в его составе не требуется переводить оборудование в специальный режим. Перевод прибора в режим конфигурирования осуществляется по команде от программного обеспечения.

Перед конфигурированием прибора для каждой зоны необходимо определить её тип, тактику работы, возможность снятия/постановки ключом охраны и т.д., распределить зоны по разделам.

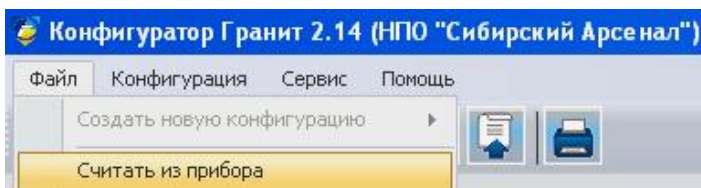
Рассмотрим порядок конфигурирования на примере прибора Гранит-5РА (с одной SIM картой).

Подключите прибор к компьютеру USB-кабелем (кабель USB-A-mini USB-B 5P). Включите прибор, дождитесь регистрации SIM карты в сети GSM. Запустите на компьютере ПО Конфигуратор Гранит 2.14. После успешного поиска прибора Конфигуратором (индицируется в нижней строке):

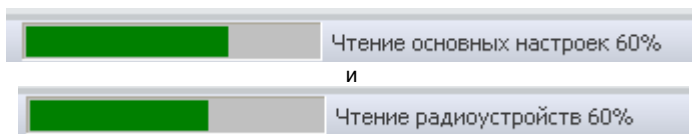
Гранит-5P обнаружен на COM6 | Заводской номер-2000668 | Версия прошивки-51 | Версия прибора-91 | Радиорасширитель-Есть | GSM Коммуникатор-Есть



нажмите кнопку «Считать» (считать конфигурацию из прибора) или в меню «Файл» → «Считать из прибора».



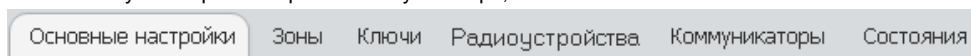
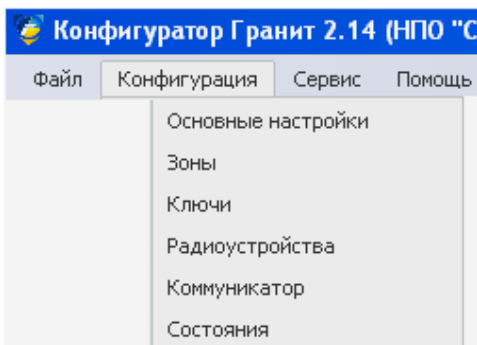
Чтение конфигурации индицируется в нижней строке следующим образом:



Дождитесь окончания чтения конфигурации из прибора.

Записывать конфигурацию в прибор возможно как по частям, так всю сразу. Конфигурация поделена на следующие части:

- «Основные настройки» - общие настройки прибора;
- «Зоны» - настройки каждой зоны в отдельности, так же добавление радиоустройств;
- «Ключи» - добавление/удаление ключей охраны (брелоки или ключи ТМ) в конфигурацию прибора, программирование мастер-ключей, распределение зон по группам (по разделам);
- «Радиоустройства» - настройка радиорасширителя, добавление/удаление радиоустройств, распределение радиоустройств по зонам;
- «Коммуникатор» - настройки коммуникатора;



2.1 Конфигурирование основных настроек прибора

Нажмите на кнопку (кликните левой кнопкой «мыши» по вкладке) «Основные настройки» или в меню «Конфигурация» выберите «Основные настройки».

	Значение
Режим работы реле ПЦН1	Замкнут, если все зоны в норме
Режим работы реле ПЦН2	Замкнут, если все зоны в норме
Режим работы реле ПЦН3 и выхода ОК	Замкнут при взятии
Извещение о неисправности на реле ПЦН1	Да
Извещение об отсутствии 220В на реле ПЦН1	Да
Подтверждение звуком постановки/снятия ключом	Да
Не выключать сирену при пожаре	Нет
Автовозврат для охраняемых зон	Да
Извещение 'Внимание' на реле ПЦН	Нет

Для прибора могут быть заданы следующие общие параметры:

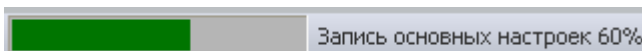
- Режимы работы реле ПЦН1 и ПЦН2:
 - «Замкнут, если все зоны в норме» - контакты реле замкнуты, если все зоны в норме (все зоны поставлены на охрану и отсутствуют тревоги и неисправности), если хотя бы одна зона нарушена или снята с охраны – контакты реле размыкаются;

- «Разомкнут, если нарушена зона» - контакты реле замкнуты, если зоны которые поставлены на охрану в норме. Контакты реле размыкаются, если нарушена хотя бы одна зона;
- «Удалённое управление» - реле ПЦН1 и/или ПЦН2 управляются удалённо с телефона оповещения;
- Режим работы реле ПЦН3 и выхода ОК;
 - «Замкнут при взятии» - контакты НР (нормально разомкнутый) и ПР замыкаются при постановке на охрану всех зон;
 - «Замкнут при пожаре» - контакты НР и ПР замыкаются при извещении «Пожар»;
 - «Всегда разомкнут» - контакты НР и ПР всегда разомкнуты. Замкнуты контакты НЗ и ПР;
 - «Удалённое управление» - реле ПЦН3/ОК управляется удалённо с телефона оповещения;
- Извещение о неисправности на реле ПЦН1 – да/нет;
 - Да – извещение «Неисправность» выдаётся на реле ПЦН1 при появлении любой неисправности, за исключением неисправности прибора «отсутствие сети 220В».
 - Нет – извещение «Неисправность» не выдаётся на реле ПЦН1;
- Извещение об отсутствии 220В на реле ПЦН1 – да/нет;
 - Да – при появлении неисправности «отсутствие сети 220В» на реле ПЦН1 выдаётся извещение «Неисправность прибора. Отсутствие сети 220В»;
 - Нет – извещение «Неисправность прибора. Отсутствие сети 220В» на реле ПЦН1 не выдаётся;
- Подтверждение звуком постановки/снятия разделов ключом охраны внешним звуковым оповещателем (сиреной) и радиоканальными оповещателями – да/нет.
 - Да – постановка/снятие разделов ключом охраны подтверждается кратковременным звуковым сигналом внешнего звукового оповещателя (сирены) и радиоканальными оповещателями;
 - Нет – постановка/снятие разделов ключом охраны не подтверждается звуковыми сигналами;
- Не выключать сирену при пожаре – да/нет.
 - Да – время звучания внешнего звукового оповещателя (сирены) и радиоканальных оповещателей при «Пожаре» не ограничено;
 - Нет – время звучания внешнего звукового оповещателя (сирены) и радиоканальных оповещателей при «Пожаре» составляет 3 минуты;
- Автовозврат для охранных зон – да/нет.
 - Да – если через 3 минуты после нарушения состояния охранной зоны восстановилось, происходит автовозврат зоны в режим охраны;
 - Нет – зона будет находится в состоянии тревоги, пока не будет снята с охраны или перепоставлена на охрану;
- Извещение «Внимание» на реле ПЦН – да/нет.
 - Да – извещение «Внимание» выдаётся на реле ПЦН3 для всех зон и на ПЦН1 или ПЦН2 в зависимости от настроек каждой зоны (см. пункт 2.2);
 - Нет – извещение «Внимание» не выдаётся на реле ПЦН1/2/3;



После введения настроек нажмите кнопку «Записать» (записать конфигурацию в прибор) или в меню «Файл» → «Записать в прибор».

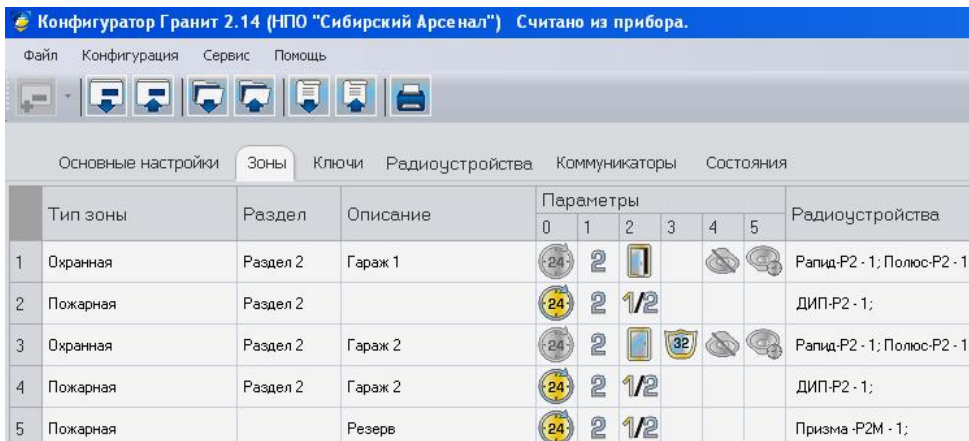
Запись конфигурации индицируется в нижней строке следующим образом:



Дождитесь окончания записи.

2.2 Настройка зон

Откройте вкладку «Зоны».



Для каждой зоны отдельно могут быть заданы следующие параметры:

- Тип зоны – охранная или пожарная;
- Раздел в который входит зона (выбирается во вкладке «Ключи»);
- Описание (название зоны, до 14 символов, рекомендуется присвоить);
- Параметры:

- «0» Круглосуточность. Значок - зона не круглосуточная, значок - зона круглосуточная, ключами охраны с охраны не снимается;
- «1» Номер реле ПЦН, на который будет выдаваться сигнал тревога/пожар/внимание – 1 или 2. Извещение «Внимание» будет выдаваться только если в настройках прибора установлена опция «Извещение «Внимание» на реле ПЦН» (см. пункт 2.1);

- «2» Тактика работы зон: открытая дверь или закрытая дверь – для охранных зон, 1(2)ИП или разведка – для пожарных зон;

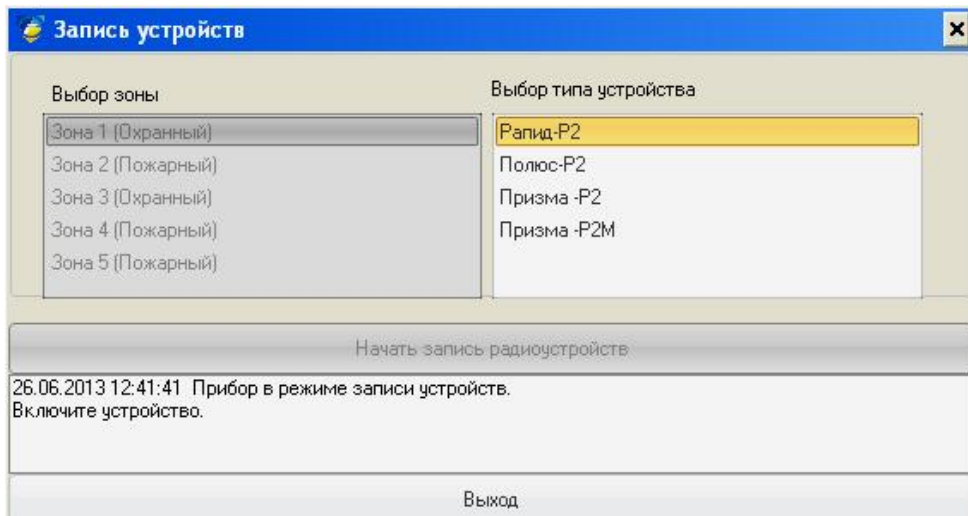
- «3» интервал времени задержки постановки на охрану (0, 32, 64, 96 секунд) при тактике «закрытая дверь»;
- «4» Наличие/отсутствие режима «тихая тревога».

- - режим «тихая тревога» выключен, - режим «тихая тревога» включен;

- «5» интервал времени задержки включения sireн и радиоканальных оповещателей при нарушении охранных зон - нет, - да, 15 секунд;

- Радиоустройства (р/у). Типы радиоустройств и их количество в каждой зоне: например, «ДИП-P2 – 1;» - в зону добавлено р/у типа ДИП-P2 в количестве 1шт.

Во вкладке «Зоны» есть возможность добавлять радиоустройства (**основная вкладка для добавления и удаления р/у – «Радиоустройства»!**, подробнее – см. пункт 2.4.2). Чтобы добавить радиоустройство надо щелкнуть левой кнопкой по ячейке «Радиоустройства», в соответствующей зоне. Откроется окно «Запись устройств», зона уже выбрана, необходимо выбрать тип радиоустройства, нажать кнопку «Начать запись радиоустройств», появятся надписи «Прибор в режиме записи устройств» и «Включите устройство».

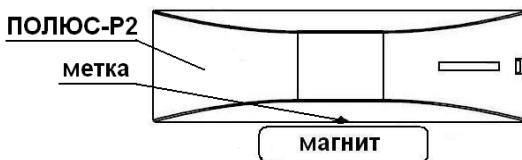


Соблюдая правила руководства по эксплуатации на радиоустройство включите его. Появится надпись «Устройство типа XXXXXX успешно добавлено. Включите следующее устройство или нажмите "Выход"».

Радиоустройство добавится в столбец Радиоустройства. Повторите для каждого планируемого р/у.

Внимание! Добавление радиоустройств необходимо проводить в непосредственной близости от прибора (не более 5м). Удалённое добавление радиоустройств не предусмотрено.

Внимание! При добавлении Полюс-P2 положите магнит напротив метки на корпусе Полюс-P2:



После введения настроек нажмите кнопку «Записать»

или в меню «Файл» → «Записать в прибор».

2.3 Распределение зон по разделам и добавление ключей

Откройте вкладку «Ключи».

Конфигуратор Гранит 2.14 (НПО "Сибирский Арсенал") Считано из прибора.

Файл Конфигурация Сервис Помощь

Основные настройки Зоны **Ключи** Радиоустройства Коммуникаторы Состояния

	Зона 1	Зона 2	Зона 3	Зона 4	Зона 5
Раздел 1	■	■			
Раздел 2			■	■	
Раздел 3					
Раздел 4					
Раздел 5					

При попытке назначить одну и ту же зону одновременно
Чтобы переназначить зону другому разделу, нужно на свободную ячейку того раздела, куда хотите вы
Чтобы назначить раздел, которым будет управляться
Чтобы найти ранее прописанный ключ или брелок,
После выделения раздела, в нижней половине экран
Если маркер не снимается с раздела, проверьте, не

	Удалить	Идентификатор	Атрибут	Раздел	Описание
Добавить ключ ТМ	1	<input type="checkbox"/>	0115A0D6000D0A	Ключ охраны	Раздел 1
Добавить брелок	2	<input type="checkbox"/>	0128D7CF000D0A	Ключ охраны	Раздел 2
	3	<input type="checkbox"/>	013E585C0F0660	Ключ охраны	Раздел 1

Удалить

Поиск

Таблица Раздел/Зона

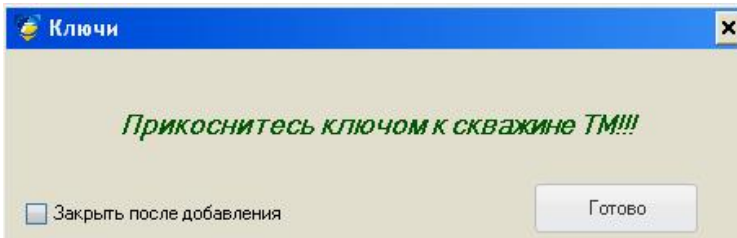
Распределение зон по разделам

Для назначения зоны в раздел необходимо щёлкнуть левой кнопкой по соответствующей ячейке в таблице Раздел/Зона, ячейка подсветится черным цветом – зона назначена в раздел. Таким образом, распределите все зоны по разделам. В одном разделе может быть несколько зон, одна зона не может быть одновременно назначена в разные разделы. При попытке назначить одну и ту же зону одновременно нескольким разделам ячейка зоны в течении 5-7 секунд будет мигать красным светом. Дождитесь окончания мигания и переназначьте зону (если это необходимо). Для того, чтобы переназначить зону другому разделу, необходимо сначала отменить принадлежность зоны текущему разделу. Для этого щелкните левой кнопкой по ячейке зоны – выделение снимется (зона удалена из раздела).

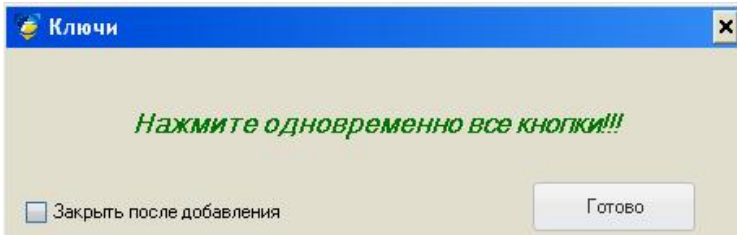
Если выделение не снимается (зона не удаляется из раздела), это значит в раздел записан ключ. Если в раздел записан ключ, то в нём должна находиться хотя бы одна зона.

Добавление ключей

Перед добавлением ключа в систему необходимо выбрать раздел, которым будет управлять этот ключ – щелкнуть левой кнопкой по ячейке «Раздел N» (N – номер раздела) и нажать кнопку «Добавить ключ ТМ» или «Добавить брелок». Откроется окно «Прикоснитесь ключом к скважине ТМ!!!» или «Нажмите одновременно все кнопки!!!»:



или



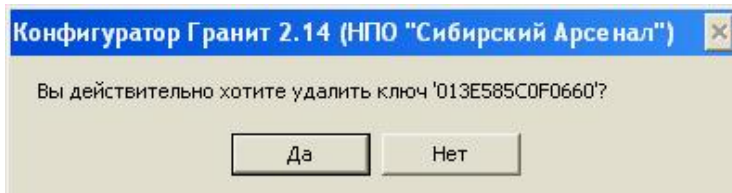
Прикоснитесь ключом ТМ порта или нажмите одновременно все три кнопки брелока - ключ добавится в таблицу ключей:

	Удалить	Идентификатор	Атрибут	Раздел	Описание
1	<input type="checkbox"/>	0115A0D6000D0A	Ключ охраны	Раздел 1	
2	<input type="checkbox"/>	0128D7CF000D0A	Ключ охраны	Раздел 2	
3	<input type="checkbox"/>	013E585C0F0660	Ключ охраны	Раздел 1	

После добавления ключа нажмите «Готово» (если не установлена «галочка» возле «Закреть после добавления»). Выберите необходимый атрибут: «Ключ охраны» или «Мастер ключ», в ячейке столбца «Описание» введите характеристики ключа (параметр не обязательный): например, название ключа или имя владельца или наименование охраняемого помещения или номер раздела, которым он управляет и т.п. При необходимости можно поменять номер раздела в который записан ключ – столбец «Раздел».

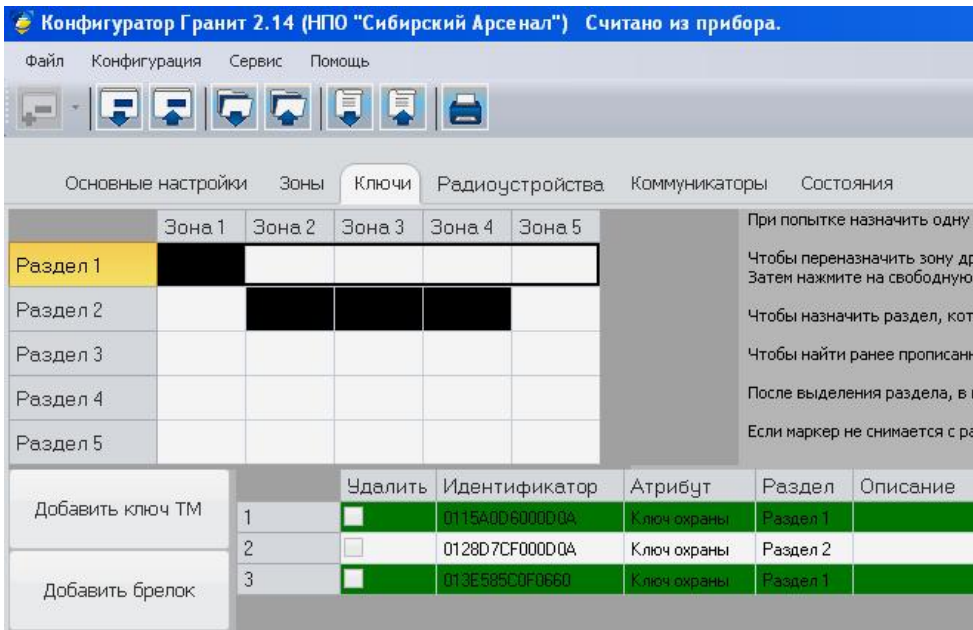
При попытке добавить ключ, который уже есть в системе, строка ключа подсвечивается красным цветом и внизу появится надпись **«Ключ уже имеется в системе»**.

Для удаления ключа необходимо в столбце «Удалить» напротив удаляемого ключа поставить «галочку» и нажать кнопку «Удалить». Откроется окно «Вы действительно хотите удалить ключ "XXXXXXXXXXXXXXXX"?», Да/Нет



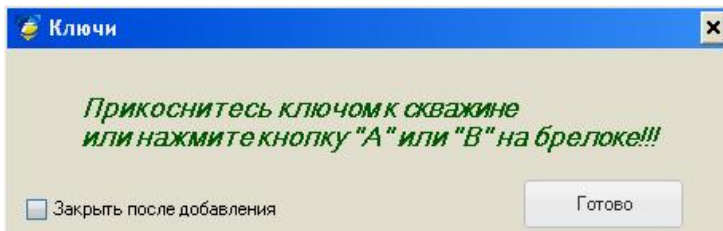
Нажмите «Да» и ключ будет удалён.

При выборе раздела (щёлкнуть левой кнопкой на ячейку «Раздел N») подсвечиваются зелёным светом ключи записанные в данный раздел:



Всего можно записать в прибор до 64-х ключей (брелоков и ключей ТМ). В процессе добавления рекомендуется их идентифицировать (например, подписывать).

Если Вы забыли какой из записанных в прибор ключей (брелок/ключ ТМ) управляет каким разделом нажмите кнопку «Поиск» - появится окно «Прикоснитесь ключом к скважине или нажмите кнопку "А" или "В" на брелоке!!!»:



Нажмите на брелоке кнопку "А" или "В" или коснитесь ключом ТМ порта – если этот ключ записан в прибор, то строка этого ключа подсветится красным цветом – ключ найден и внизу появится надпись **«Ключ найден в системе»** (так же при этом произойдёт постановка или снятие раздела которым управляет этот ключ). Нажмите «Готово».



После введения настроек нажмите кнопку «Записать» или в меню «Файл» → «Записать в прибор».

2.4 Настройка радиорасширителя и добавление/удаление радиоустройств

Откройте вкладку «Радиоустройства».

Конфигуратор Гранит 2.14 (НПО "Сибирский Арсенал") Считано из прибора.

Файл Конфигурация Сервис Помощь

Основные настройки Зоны Ключи **Радиоустройства** Коммуникаторы Состояния

Настройки радиорасширителя

Период передачи контрольного сигнала охранными устройствами: 72 сек.

Время контроля радиоканала с охранными устройствами: 5 мин.

Записать

Список радиоустройств

	Удалить	Адрес устройства	Тип устройства	Зона	
	<input type="checkbox"/>	1	Полюс-Р2	1	
	<input type="checkbox"/>	2	Рapid-Р2	1	
	<input type="checkbox"/>	3	ДИП-Р2	2	
	<input type="checkbox"/>	4	Полюс-Р2	3	
	<input type="checkbox"/>	5	Рapid-Р2	3	
	<input type="checkbox"/>	6	ДИП-Р2	4	
	<input type="checkbox"/>	7	Призма -Р2М	5	

Удалить радиоустройство

Добавить радиоустройство

2.4.1 Настройки радиорасширителя:

- Частотная литера (1, 2, 3, 4) – устанавливается переключками на плате радиорасширителя в приборе;
- Период передачи контрольного сигнала охранными устройствами (выбирается для охранных р/у: 8, 24, 72, 200 секунд, для пожарных – фиксированный 200сек.);
- Время контроля радиоканала с охранными устройствами (выбирается для охранных р/у: 1, 5, 15, 30 минут, для пожарных – фиксированный 5мин.);

Внимание! Выбор рабочей частотной литеры радиорасширителя должен быть произведен до начала регистрации брелоков и радиоустройств. При необходимости смены частотной литеры все зарегистрированные в приборе р/у и брелоки должны быть удалены.

Внимание! Параметр «Период передачи контрольного сигнала охранными устройствами» необходимо установить до начала записи охранных р/у в систему.

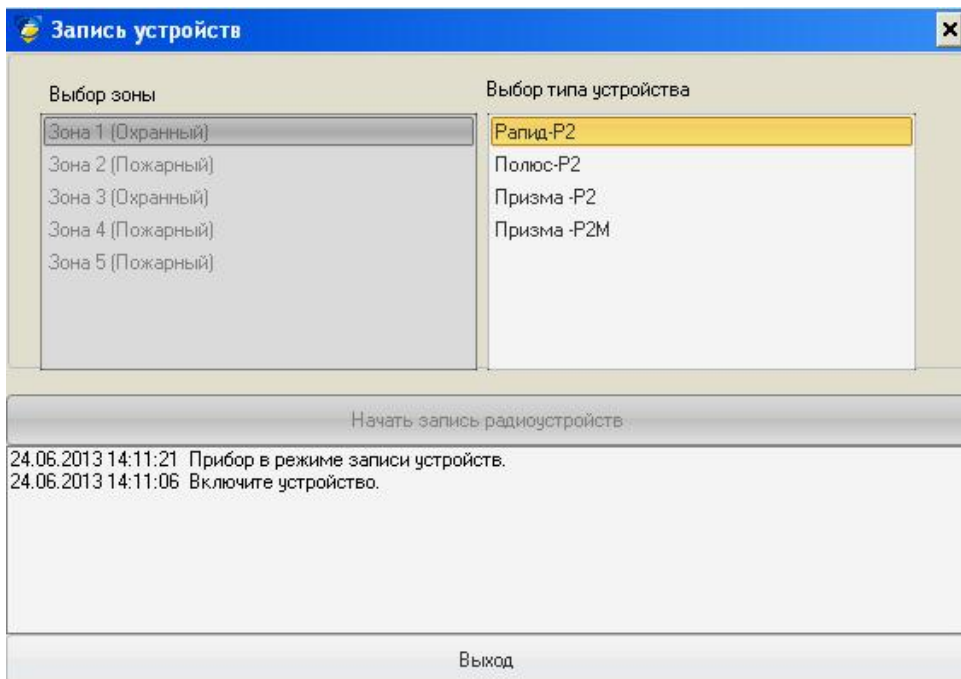
После внесения всех настроек радиорасширителя нажмите кнопку «Записать» (находится во вкладке «Настройки радиорасширителя»).

2.4.2 Добавление радиоустройств



Для добавления радиоустройства нажмите кнопку «Добавить радиоустройство».

Откроется окно «Запись устройств», необходимо выбрать зону – охранная/пожарная, тип радиоустройства, нажать кнопку «Начать запись радиоустройств», появятся надписи «Прибор в режиме записи устройств» и «Включите устройство»:

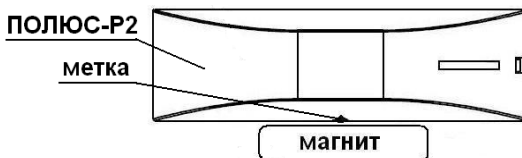



Соблюдая правила инструкции на радиоустройство включите его. Появится надпись «Устройство типа XXX успешно добавлено. Включите следующее устройство или нажмите "Выход"».

Радиоустройство добавится в Список радиоустройств. Повторите для каждого планируемого р/у. Радиоканальные оповещатели Призма-P2 и Призма-P2M можно добавлять как в охранные, так и в пожарные зоны. «Адрес устройства» в Списке радиоустройств – это номер по-порядку записи р/у в систему.

Внимание! Добавление радиоустройств необходимо проводить в непосредственной близости от прибора (не более 5м). Удалённое добавление радиоустройств не предусмотрено.

Внимание! При добавлении Полюс-P2 положите магнит напротив метки на корпусе Полюс-P2:

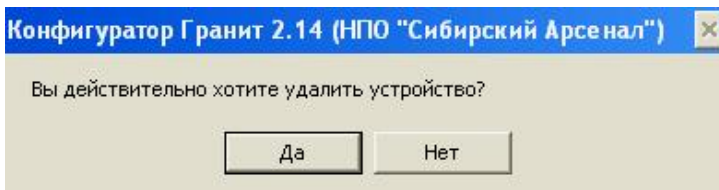


Для удаления радиоустройства необходимо в столбце «Удалить» напротив удаляемого р/у поставить «галочку» и нажать кнопку  «Удалить радиоустройство»:

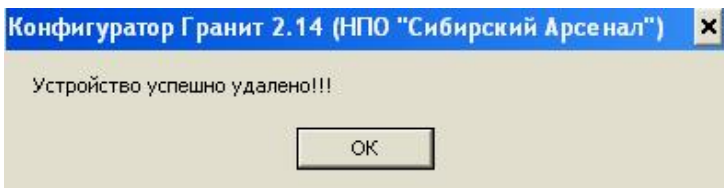
Список радиоустройств


Удалить	Адрес устройства	Тип устройства	Зона
<input checked="" type="checkbox"/>	1	Полюс-Р2	1
<input type="checkbox"/>	2	Рапид-Р2	1

Откроется окно «Вы действительно хотите удалить устройство?», Да/Нет.



Нажмите «Да», р/у будет удалено из Списка радиоустройств, откроется окно «Устройство успешно удалено!!!», нажмите «ОК».

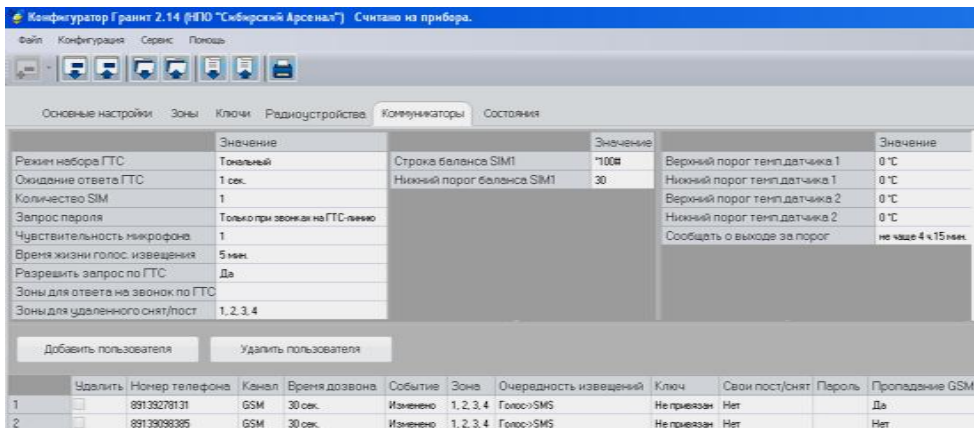


После введения настроек нажмите кнопку «Записать»  или в меню «Файл» → «Записать в прибор».

2.5 Программирование коммуникатора

Программирование коммуникатора осуществляется в составе прибора с помощью ПО Конфигуратор Гранит 2.14.

Откройте вкладку «Коммуникатор».



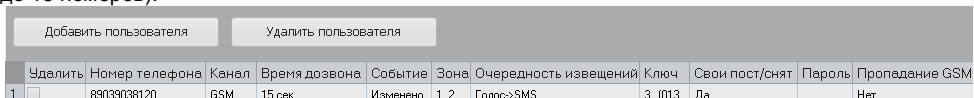
2.5.1 Общие настройки коммуникатора:

- Режим набора ГТС – импульсный/тональный;
- Ожидание ответа ГТС – Ожидание ответа, 1 сек. ... 9 сек. (с шагом 1 сек.) – пауза, перед набором номера коммуникатором;
- Количество SIM – 1 или 2;
- Запрос пароля – никогда/только при звонках на ГТС-линию;
- Чувствительность микрофона (0...15);
- Время жизни голосового извещения – время в течении которого будет происходить дозвон, если звонок не принимается (5 мин...13 часов, с шагом 5 мин.);
- Разрешить запрос по ГТС – нет/да (запрос текущего состояния прибора);
- Зоны для ответа на звонок по ГТС – 1, 2, 3, 4, 5;
- Зоны для удалённого снятия/постановки – 1, 2, 3, 4, 5;

- Строка баланса SIM1 и SIM2 (USSD запрос баланса, может быть автоматический);
- Нижний порог баланса SIM1 и SIM2 (0...90, с шагом 1);
- Верхний и нижний порог температуры термодатчика 1 (-50...+125°C и -1...-50°C);
- Верхний и нижний порог температуры термодатчика 1 (+125...+1°C и -50...+125°C);
- Сообщать о выходе за порог, не чаще – периодичность повтора дозвона при тревоге на термодатчиках (5 мин...4 часа 15 мин., с шагом 1 мин.) если тревога не сброшена;

2.5.2 Настройки номеров оповещения

Добавьте номера оповещения – кнопка «Добавить пользователя» (всего можно записать до 16 номеров).



Введите индивидуальные настройки для каждого номера:

- Канал – GSM или ГТС;
- Время дозвона (длительность звонка, если звонок не принимается) - 15 сек ... 3 мин, с шагом 15 сек.;
- Событие (открывается в отдельном окне, необходимо кликнуть левой кнопкой «мыши» по соответствующей ячейке в столбце «событие»), по которому на телефон оповещения

отправляется извещение и вид доставки – SMS, звонок, звонок+SMS (или извещение не отправляется: ---):

Например:

Название события	Вид доставки
Постановка на охрану	СМС
Снятие с охраны	СМС
Тревога	Звонок, СМС
Отбой тревоги (восстановление зо...	СМС
Неисправность зоны	СМС
Внимание	---
Пожар	Звонок, СМС
Неисправность устройства	СМС
Восстановление исправности устр..	СМС
Тихая тревога	Звонок, СМС
Сброс тревоги	СМС
Включен вых по команде	СМС
Выключен вых по команде	СМС
Критическое значение температур...	---
Нижний порог баланса	СМС

OK Отмена

События:

- «Постановка на охрану»;
 - «Снятие с охраны»;
 - «Тревога» (тревога или тихая тревога при нарушении охранной зоны);
 - «Отбой тревоги (восстановление зоны из тревоги)» (автовозврат в режим охраны);
 - «Неисправность зоны» (неисправность р/у или шлейфа пожарного для серии Гранит-А, Гранит);
 - «Внимание»;
 - «Пожар»;
 - «Неисправность устройства» (неисправность прибора);
 - «Восстановление исправности устройства» (восстановление исправности прибора);
 - «Тихая тревога» (нажата тревожная кнопка «F» тихой тревоги на брелоке);
 - «Сброс тревоги» (перепостановка на охрану из тревоги/пожара ключом охраны);
 - «Включен вых по команде» (удалённое управление ПЦН);
 - «Выключен вых по команде» (удалённое управление ПЦН);
 - «Критическое значение температуры»;
 - «Нижний порог баланса»;
- Зона - номера зон, извещения по событиям в которых, будут отправляться на данный номер оповещения;
- Очередность извещений (SMS, потом голосовое или наоборот);
- Ключ - номер ключа, извещение о постановке/снятии которым не будет отправляться на данный телефон оповещения, если во вкладке «Свои пост/снят» выбрать «нет»;
- Пароль (для запроса текущего состояния прибора по ГТС каналу, не менее 4-х символов);
- Пропадание GSM – да/нет (посылать/не посылать SMS если было пропадание GSM сигнала);
- Для удаления номера оповещения (и всех его настроек) слева от соответствующего номера необходимо поставить «галочку» и нажать кнопку «Удалить пользователя».



После введения всех настроек нажмите кнопку «Записать»

или меню

«Файл» → «Записать в прибор».

Конфигурирование завершено, прибор готов к работе!

Внимание! При любом изменении конфигурации прибора (коммуникатора, ключей, разделов, зон, р/у и т.д.) необходима запись конфигурации в прибор!

Внимание! При конфигурировании прибор не передает извещения событий.
3 Просмотр состояния прибора

Для просмотра текущего состояния прибора, зон, р/у и коммуникатора откройте вкладку



«Состояние» и нажмите кнопку «Обновить один раз» .

Конфигуратор Гранит 2.14 (ИПЮ "Сибирский Арсенал") Считано на приборе.

Файл Конфигурация Сервис Помощь

← Основные настройки Зоны Ключи Радиоустройства Коммуникаторы **Состояние**

Неисправности		Состояние GSM коммуникатора	
	Значение		Значение
Сирена	Выключена	Версия коммуникатора	4
Лампа	Выключена	Версия прошивки	1
Реле ПЦН3 и выход ОК	Разомкнут	Температура 1	данных отсутствует
Реле ПЦН1	Разомкнут	Оператор GSM 1	MTS-RUS
Реле ПЦН2	Закрыт	Баланс 1	еще не запрашивался
Напряжение АБ	0В	Уровень GSM сигнала 1	86
Сеть 220В	Есть	Температура 2	данных отсутствует
Резервное питание	Нет	Оператор GSM 2	
Неисправность Призвы 200М	Норма	Баланс 2	еще не запрашивался
Соединительная линия ОК	Норма	Уровень GSM сигнала 2	0
Соединительная линия Сирена	Норма		
Соединительная линия Лампа	Норма		

Состояние зон			Состояние радиоустройств								
№	Тип	Состояние	Адрес	Тип	Зона	Наличие связи	Питание	Неисправности	Корпус	Тревоги	
1	Зона	Врачная	1	1	Полос-Р2	1	Есть	Батарея - Заряжена	Норма	Закрыт	Норма
2	Зона	Пожарная	2	2	Рампа-Р2	1	Есть	Батарея - Заряжена	Норма	Закрыт	Норма
3	Зона	Врачная	3	3	ДИП-Р2	2	Есть	Батарея 1 - Заряжена; Батарея 2 - Заряжена	Норма	-	Норма
4	Зона	Пожарная	4	4	Полос-Р2	3	Есть	Батарея - Заряжена	Норма	Закрыт	Норма
5	Зона	Врачная	5	5	Рампа-Р2	3	Есть	Батарея - Заряжена	Норма	Закрыт	Норма
6	Зона	Пожарная	6	6	ДИП-Р2	4	Есть	Батарея 1 - Заряжена; Батарея 2 - Заряжена	Норма	-	Норма
7	Зона	Врачная	7	7	Прикол-Р2М	5	Есть	Батарея 1 - Заряжена; Батарея 2 - Заряжена	-	Закрыт	-
8	Зона	Пожарная	8	8	Рампа-Р2	1	Есть	Батарея - Заряжена	Норма	Закрыт	Норма
9	Зона	Врачная	9	9	ДИП-Р2	2	Есть	Батарея 1 - Заряжена; Батарея 2 - Заряжена	Норма	-	Норма

Вкладка «Состояние» состоит из четырёх частей:

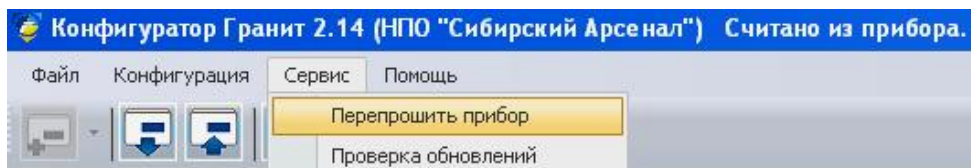
1. Неисправности – индицируется состояние прибора, внешних оповещателей, соединительных линий, выходов реле ПЦН.
2. Состояние GSM коммуникатора – параметры и состояние коммуникатора.
3. Состояние зон: «Снята» – зона снята с охраны, «Норма» – зона поставлена на охрану, тревог и неисправностей нет или «Тревога/Пожар/Неисправность» в зоне.
4. Состояние радиоустройств.

Для радиоустройств отображаются:

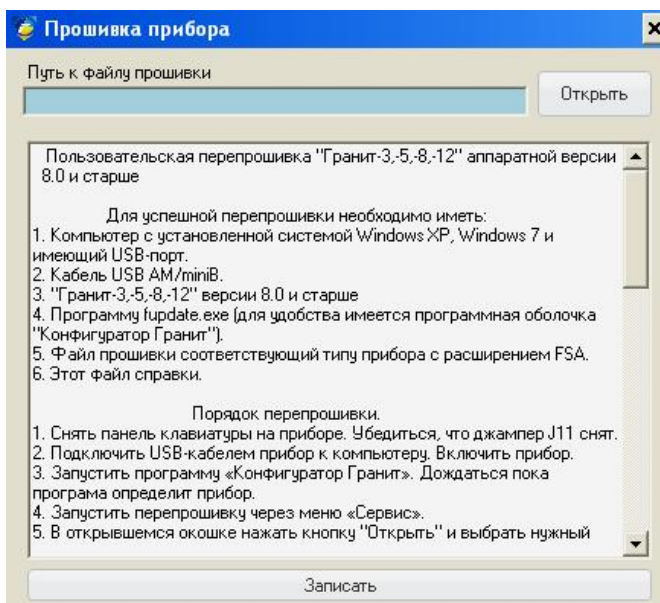
«Адрес» (номер р/у по-порядку), Тип р/у, «Зона» - номер зоны в которую записано радиоустройство, «Наличие связи» (есть/нет – наличие/отсутствие радиосвязи р/у с прибором), «Питание» (состояние батарей питания р/у – заряжена/разряжена, батарея 1 – основная, батарея 2 - резервная), «Неисправности» (любая прочая неисправность р/у), «Корпус» (закрыт/открыт – при наличии в р/у тампера), «Тревоги» (Норма или наличие тревог в р/у – Тревога, Пожар).

4 Обновление прошивки

С помощью Конфигуратора можно осуществить обновление прошивки прибора, если производитель объявил о выходе таковой и если есть необходимость. В меню «Сервис», выбрать «Перепрошить прибор».



Далее действовать по открывшейся инструкции:



5 Архив конфигураций, создание новой конфигурации

5.1 Архив конфигураций

Созданную конфигурацию можно сохранить в архив конфигураций:



Нажмите кнопку «Сохранить в архив» или в меню «Файл» → «Сохранить в архив», откроется окно сохранения с именем по-умолчанию Прибор №X (можно ввести любое имя):

Ввод имени

Имя конфигурации

Прибор №23

ОК Отмена

Нажмите «ОК», откроется Архив конфигураций с информацией о сохранённых конфигурациях:

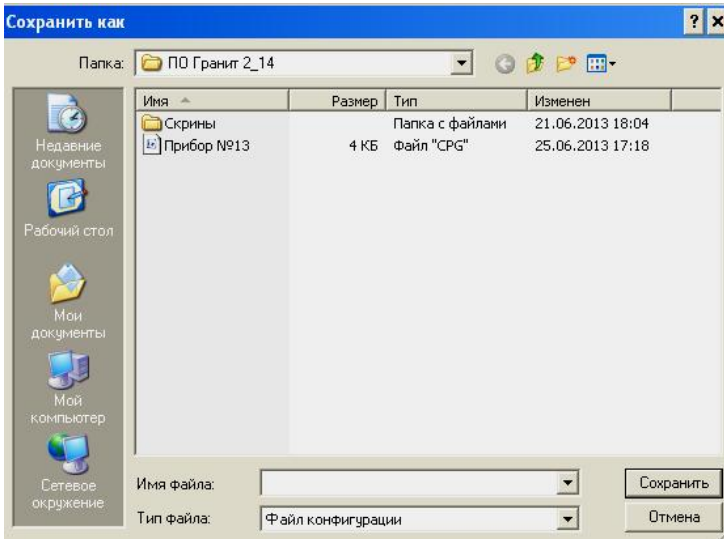
Имя конфигурации	Дата и время
Прибор №6	21.06.2013 17:27:07
Прибор №8	24.06.2013 12:11:11
Прибор №12	25.06.2013 12:35:14
Прибор №13	25.06.2013 13:53:41
Прибор №16	25.06.2013 17:32:41
Прибор №21	26.06.2013 11:29:40
Прибор №23	26.06.2013 17:23:51

5.2 Файл конфигурации

Созданную конфигурацию можно также сохранить в файл конфигурации:



Нажмите кнопку «Записать в файл» или в меню «Файл» → «Записать в файл», откроется стандартное окно сохранения «Сохранить как», выберите место, введите имя файла и «Сохранить».

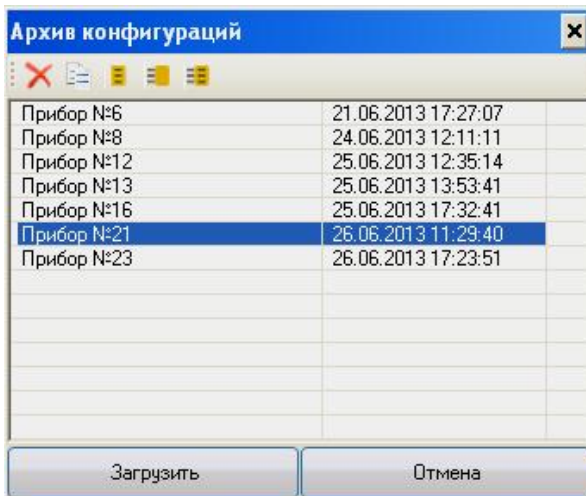


5.3 Загрузка конфигурации из архива или файла

Конфигурацию можно загрузить в конфигуратор из архива конфигураций или из файла конфигурации:



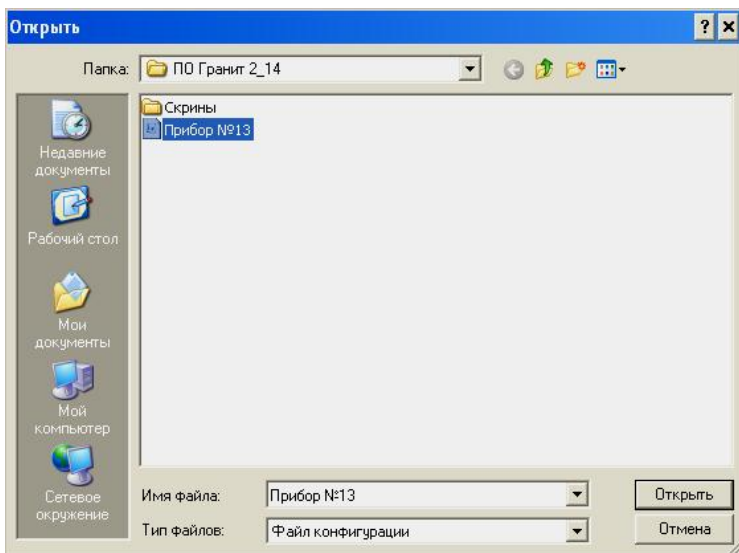
Нажмите кнопку «Загрузить из архива» или в меню «Файл» → «Загрузить из архива», откроется Архив конфигураций:



Выберите нужную конфигурацию, нажмите «Загрузить». Выбранная конфигурация будет загружена в конфигуратор. Далее её можно записать в прибор.



Нажмите кнопку «Загрузить из файла» или в меню «Файл» → «Загрузить из файла», откроется стандартное окно «Открыть»:




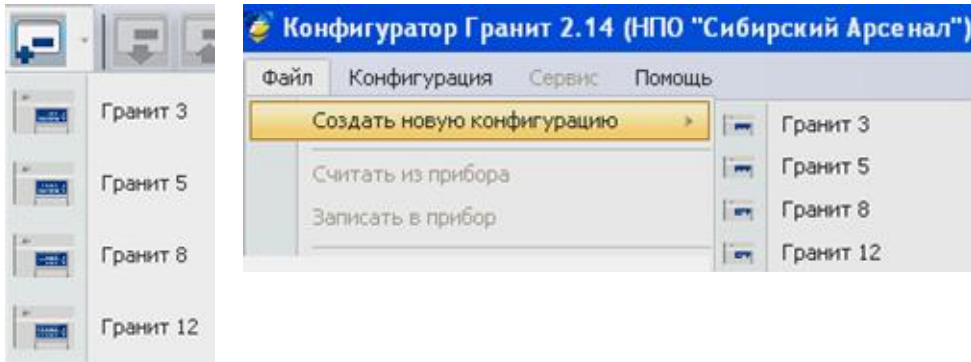
Выберите необходимый файл конфигурации, нажмите «Открыть». Выбранная конфигурация будет загружена в конфигуратор. Далее её можно записать в прибор.

5.4 Создание новой конфигурации без прибора

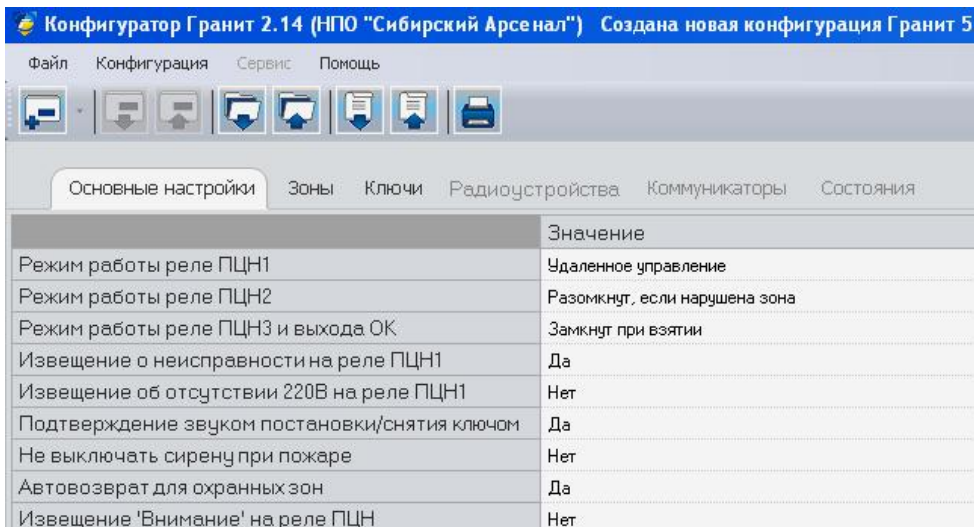
Конфигуратор позволяет создавать новую конфигурацию без подключения к прибору с сохранением созданной конфигурации в архив или в файл и с последующей записью в прибор.

Запустите на компьютере ПО Конфигуратор Гранит 2.14. Нажмите на кнопку «Создать

новую конфигурацию» (на  справа от кнопки) или в меню «Файл» → «Создать новую конфигурацию»:



В открывшейся вкладке выберите тип прибора: Гранит-3/5/8/12. Откроется конфигурация по-умолчанию:



Сконфигурировать без подключения прибора можно только основные настройки, настройки зон и разделов (распределить зоны по разделам). Далее сохраните сформированную конфигурацию в архив или запишите в файл. Можно подключить прибор к компьютеру и записать сформированную конфигурацию в прибор.

6 Печать карточки

Конфигурация может быть распечатана в виде информационной карточки, которая содержит следующую информацию:

- Основные настройки;
- Настройки зон;
- Наличие радиорасширителя, коммуникатора, ключей;
- Основные настройки коммуникатора, баланса коммуникатора и температурных датчиков;
- Список ключей;
- Список радиоустройств;



Для печати нажмите в конфигураторе кнопку «Печать карточки» или в меню «Файл» → «Печать карточки». Откроется окно Печати (и предварительного просмотра перед печатью).

document -> WkamotzkyHP LaserJet Professional P1102

Прибор №34 (27.06.2013 11:40:16)
Гранит-5P
Заводской номер - 2000668

Основные настройки

Звонок	Выключено
Режим работы реле ГРП1	Выключено, если все зоны в норме
Режим работы реле ГРП2	Выключено, если все зоны в норме
Режим работы реле ГРП3 в выходы ОК	Выключено при аварии
Индикация о неисправности на реле ГРП1	Вы
Индикация об отсутствии ГРП3 на реле ГРП1	Вы
Подтверждение звуком постановки системы в Alarm	Нет
Индикация аварии при пожаре	Нет
Индикация для основных зон	Вы
Индикация Внимания! на реле ГРП1	Нет

Настройки зон

№	Тип	Раздел	Характер	Круглосуточный	Вывешено на ГРП1	Светильн.	Звонок пост.	Звонок тревога	Звонок сир.
1	Зона	Зона 1	Нет	Нет	Выключено	Выключено	Выключено	Выключено	Выключено
2	Зона	Зона 2	Нет	Нет	Выключено	Выключено	Выключено	Выключено	Выключено
3	Зона	Зона 3	Нет	Нет	Выключено	Выключено	Выключено	Выключено	Выключено
4	Зона	Зона 4	Нет	Нет	Выключено	Выключено	Выключено	Выключено	Выключено
5	Зона	Кладов.	Да	Нет	Выключено	Выключено	Выключено	Выключено	Выключено

Радиорасширитель - есть (8 радиоустройств)
Коммуникатор - есть

Ключи - 3

Основные настройки коммуникатора

Звонок	Выключено
Режим работы ГТС	Выключено
Сигнализация ГТС	1 сек.
Кодовое слово ГТС	1
Время работы	только при звонке на ГТС-левый
Глух звонителем микрофона	1
Время звонка после завершения	2 мсек.
Индикация звонка по ГТС	Вы
Время для ответа на звонок по ГТС	1, 2, 3, 4
Время для удаленного светового	1, 2, 3, 4

Настройки баланса коммуникатора

Звонок	Выключено
Скорость балансирования	100%
Время прогона балансирования	10

Настройки температурных датчиков коммуникатора

Звонок	Выключено
Верхний порог температуры 1	0 °C
Нижний порог температуры 1	0 °C
Верхний порог температуры 2	0 °C
Нижний порог температуры 2	0 °C
Скорость вращающегося диска	по шагу 4 ч, 15 мсек.

Прибор №34 (27.06.2013 11:40:16)
Гранит-5P
Заводской номер - 2000668

Ключи

№	Идентификация	Статус	Раздел	Тип
1	01100000000000000000	Ключ сирены	Раздел 1	Выключено
2	01100000000000000000	Ключ сирены	Раздел 2	Выключено
3	01100000000000000000	Ключ сирены	Раздел 1	Выключено

Прибор №34 (27.06.2013 11:40:16)
Гранит-5P
Заводской номер - 2000668

Радиоустройства

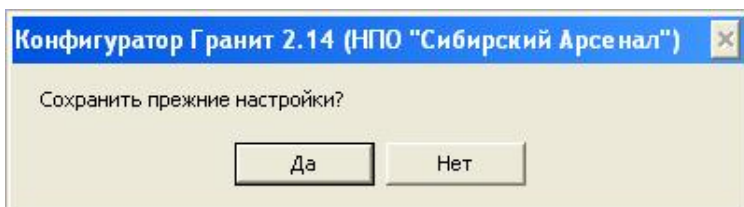
Адрес	Тип	Зона
1	Зона-02	1
2	Зона-02	1
3	Зона-02	2
4	Зона-02	3
5	Зона-02	4
6	Зона-02	4
7	Зона-02	2
8	Зона-02	1
9	Зона-02	2

Нажмите на кнопку «Печать»

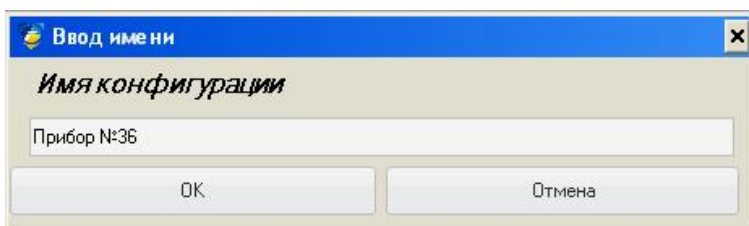


7 Выход из конфигуратора

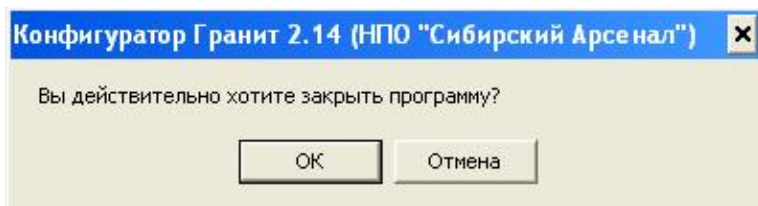
При выходе из конфигуратора («Заккрыть» или в меню «Файл» → «Выход») программа предлагает сохранить конфигурацию в архив:



Если есть необходимость сохранения конфигурации - нажмите «Да». Откроется окно сохранения в архив, с именем конфигурации по-умолчанию (можно ввести любое имя). Нажмите «ОК», конфигурация будет сохранена в архив.



Если нет необходимости сохранения конфигурации - нажмите «Нет», далее «ОК».



Программа будет закрыта без сохранения конфигурации в архив.

Уважаемый покупатель!

Мы с Вами рассмотрели конфигурирование на самом полном примере – на примере прибора серии Гранит-РА (прибор с *радиорасширителем*, работающий с радиоканальными извещателями и оповещателями - радиоустройствами и *автодозвонный*, имеющий универсальный коммуникатор).

Приборы нерадиоканальные (серии Гранит-А, Гранит) или/и неавтодозвонные (серии Гранит-Р, Гранит) *конфигурируются аналогично*. После подключения к Конфигуратору и считывания конфигурации из прибора, вкладки (радиоустройства или/и коммуникатор) и настройки относящиеся к радиоустройствам или/и к коммуникатору будут неактивны, все остальные настройки производятся как описано в данном руководстве.