

ООО «КАЛИБР»

СДЕЛАНО В РОССИИ

Вызывная панель

Sonar SNA-8521C

---

Руководство по эксплуатации (Паспорт)



Москва 2023 г.



*Настоящее руководство по эксплуатации (паспорт) предназначено для использования специалистами, имеющими необходимые квалификацию и навыки для работы с системами оповещения, а также допуск к электромонтажным работам 3 группы.*

## ТРЕБОВАНИЯ БЕЗОПАСНОСТИ

Вызывная панель Sonar SNA-8521C разработана и испытана с целью обеспечения соответствия требованиям электрической безопасности. Конструкция изделия предусматривает длительную безотказную работу. Срок службы изделия может значительно сократиться из-за неправильного обращения с ним при распаковке и установке.

Для обеспечения правильной работы изделия Вам следует придерживаться приведенных ниже рекомендаций:

- Перед монтажом панели проверьте правильность подготовки соединений. Неправильно выполненные соединения могут привести к электрическим помехам, поломкам, некорректной работе устройства.
- Изделие должно устанавливаться и подключаться только к приборам, предназначенным для этого, и отвечающим всем необходимым техническим и климатическим требованиям.
- Нецелевое использование изделия, а также несоблюдение элементарных правил обращения с электронными устройствами может повлечь за собой выход изделия из строя.

## ОПИСАНИЕ И НАЗНАЧЕНИЕ

Вызывная панель Sonar SNA-8521C (далее «Вызывная панель») представляет собой электронное устройство для работы в составе IP-системы обратной связи, являющейся составной частью системы оповещения и управления эвакуацией (СОУЭ) 4-5-го типов (в соответствии со Сводом правил СП 3.13130.2009).

Вызывная панель предназначена для работы в качестве конечного устройства в составе IP-системы обратной связи SONAR на базе сетевого контроллера Sonar SNA-8521A, для реализации функции экстренной связи с диспетчером.

Вызывная панель производится в металлическом корпусе, имеет два варианта крепления – встраиваемое и накладное.

По способу защиты от поражения электрическим током устройство соответствует классу 1 (ГОСТ 12.2.007.0-75).

Вызывная панель осуществляет:

- Приём и передачу речевых сообщений в режиме полного дуплекса;
- Индикацию режимов работы.

### ТЕХНИЧЕСКИЕ ДАННЫЕ

- Материал лицевой панели – нержавеющая сталь.
- Встроенный громкоговоритель для громкой связи.
- Встроенный микрофон.
  
- Питание – 24 В / 0,1 А.
- Потребляемая мощность – 1-3 Вт.

Питание вызывной панели осуществляется от сетевого контроллера Sonar SNA-8521A или распределителя Sonar SNA-8521G по кабелю UTP-5.

Максимальное количество панелей, подключаемых к контроллеру Sonar SNA-8521A, не более 16.

Разъёмы для подключения:

- "IN" – розетка 8P8C (RJ45) для подключения к контроллеру или распределителю;
- "OUT" – розетка 8P8C (RJ45) не используется.

Элементы управления:

- Две кнопки вызова;
- DIP переключатель для назначения адреса панели.

Характеристики аудио:

- Диапазон частот - 200 Гц – 6 кГц;
- Соотношение сигнал/шум -  $\geq 90$  дБ;
- Задержки аудио -  $\leq 30$  мс.

Габаритные размеры вызывной панели - 171x121x32 мм

Габаритные размеры вызывной панели с кожухом накладным - 173x123x44 мм

Масса нетто - 1 кг ;

Масса брутто - 1,1 кг.

Вызывная панель может эксплуатироваться при температуре окружающей среды от 0 до плюс 40 °С и относительной влажности воздуха до 93 %.

### ТЕХНИЧЕСКОЕ ОБСЛУЖИВАНИЕ

Техническое обслуживание должно производиться потребителем. Персонал, необходимый для технического обслуживания изделия, должен иметь доступ к работе с электроустановками, напряжением до 1000 В и быть ознакомлен с настоящим руководством.

С целью поддержания исправности изделия в период эксплуатации необходимо проведение регламентных работ, которые включают в себя периодический (не реже одного раза в три месяца) внешний осмотр, удаление пыли мягкой тканью (без вскрытия корпуса), контроль индикации, проверку работоспособности кнопок вызова.

## ТРАНСПОРТИРОВКА И ХРАНЕНИЕ

Вызывная панель в транспортной упаковке перевозится любым видом крытых транспортных средств (в железнодорожных вагонах, закрытых автомашинах, трюмах и отсеках судов, герметизированных отапливаемых отсеках самолетов и т.д.) в соответствии с требованиями действующих нормативных документов.

Расстановка и крепление в транспортных средствах транспортных упаковок с вызывными панелями, должны обеспечивать их устойчивое положение, исключать возможность смещения.

Условия транспортировки, в части воздействия климатических факторов, должны соответствовать условиям хранения 5 по ГОСТ 15150-69.

Хранение вызывных панелей в упаковке на складах изготовителя и потребителя должно соответствовать условиям хранения 2 по ГОСТ 15150-69.

## ГАРАНТИИ ИЗГОТОВИТЕЛЯ

Предприятие-изготовитель гарантирует комплектность и качество изделия в соответствии с документацией, поставляемой с изделием, при соблюдении Потребителем:

- условий транспортировки, хранения, эксплуатации, приведенных в соответствующих разделах руководства по эксплуатации на изделие;
- при выполнении рекомендаций по периодичности технического обслуживания, приведенных в разделах о техническом обслуживании руководства по эксплуатации изделия.

Гарантийный срок эксплуатации изделия – 12 месяцев, со дня ввода в эксплуатацию, но не более 24 месяцев с момента изготовления.

Ввод изделия в эксплуатацию, должен быть подтвержден актом ввода в эксплуатацию (заполняется соответствующий раздел в документации на изделие).

Аккумуляторные батареи, применяемые в изделиях, являются расходными материалами, предприятие-изготовитель не несёт ответственности за их состояние.

При обнаружении дефектов изделия, Потребитель составляет рекламацию, в которой указывает данные об изделии (серийный номер) и претензии к нему.

Рекламация направляется в адрес предприятия-изготовителя не позднее окончания гарантийного срока. Бланк рекламации можно скачать по ссылке:

<http://sonarpro.ru/support>

При получении рекламации, представитель предприятия-изготовителя имеет право осмотреть изделие на месте или запросить дополнительные данные, для проверки обоснованности рекламации. В случае подтверждения обоснованности рекламации, предприятие-изготовитель обязуется произвести замену, либо ремонт изделия.

С требованиями к оборудованию «SONAR», передаваемому в сервисный центр, и правилами доставки и получения оборудования можно ознакомиться на сайте компании в разделе "ПОДДЕРЖКА" (<http://sonarpro.ru/support>).

Изделие подлежит снятию с гарантийного обслуживания:

- при истечении гарантийного срока;
- при нарушении условий хранения, транспортировки или эксплуатации, указанных в руководстве по эксплуатации изделия;
- при хранении изделия в условиях, не соответствующих условиям эксплуатации в упаковке, целостность которой нарушена;
- при нарушении пломб предприятия-изготовителя на изделии (если изделие опломбировано);
- при наличии на изделии механических повреждений, в том числе, возникших вследствие небрежности при транспортировке и монтаже;
- при наличии следов постороннего вмешательства в изделие или самостоятельного ремонта изделия, а также ремонта организациями или частными лицами, не уполномоченными на это производителем;
- при нанесении ущерба изделию в результате умышленных или ошибочных действий Потребителя;
- при нанесении ущерба изделию или его утери, вследствие обстоятельств непреодолимой силы.

А также, гарантийные обязательства не распространяются на ущерб, дефект, неудовлетворительное функционирование, возникшие в результате:

- сбоев в работе при неправильном подключении, при перегрузке оборудования по входу или выходу, короткого замыкания на выходе, подаче недопустимых напряжений и т.д.;
- повреждений, вызванных попаданием внутрь оборудования посторонних предметов, различных жидкостей, насекомых и т.д.;
- эксплуатации оборудования в помещении с недопустимыми климатическими условиями, недопустимой влажностью, недопустимым уровнем пыли;
- повреждений, вызванных превышением напряжения питающей сети;
- использования некачественных расходных материалов (дисков, USB-накопителей, крепежных материалов и т.д.);
- повреждений, вызванных нарушением правил проведения или не проведения профилактических работ, предусмотренных руководством пользователя;
- повреждений, вызванных использованием оборудования в целях, не предусмотренных руководством пользователя.

#### КОМПЛЕКТ ПОСТАВКИ

В комплект поставки входит:

- Вызывная панель Sonar SNA-8521C - 1 шт.;
- Комплект монтажный - 1 шт.;
- Руководство по эксплуатации (Паспорт) - 1 шт.;
- Упаковка - 1 шт.

## ДАнные ОБ ИЗДЕЛИИ

Серийный номер \_\_\_\_\_

Дата производства \_\_\_\_\_

Дата ввода в эксплуатацию \_\_\_\_\_

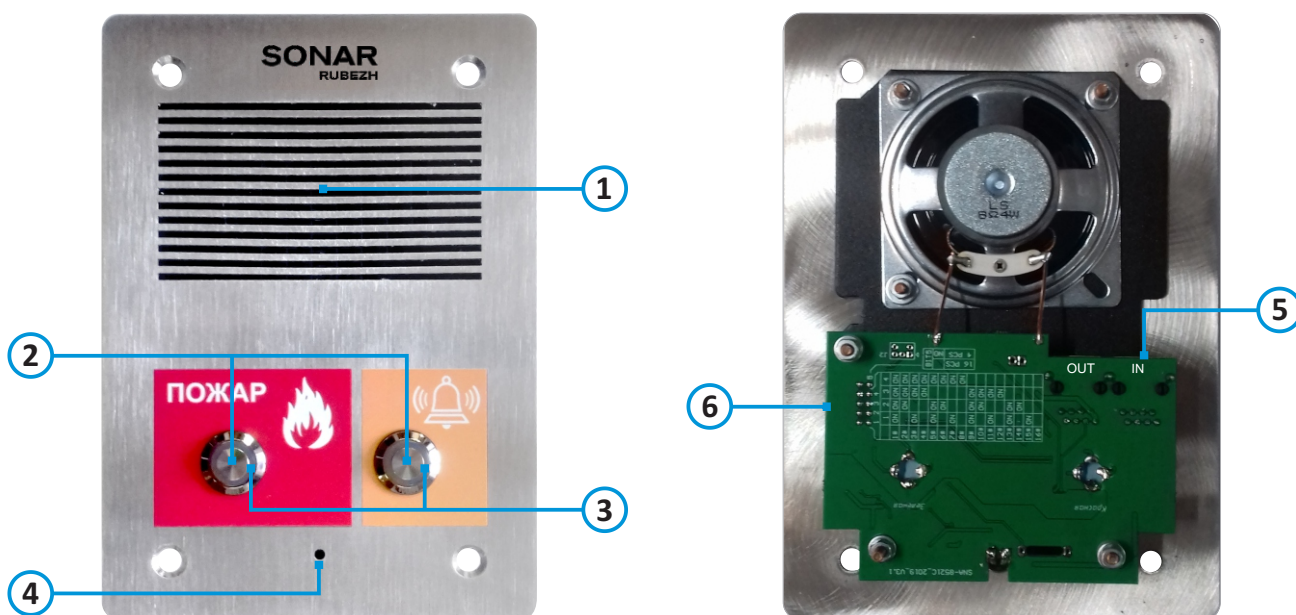
Адрес центра приема и получения оборудования: 119530, Москва, Очаковское шоссе, д. 40, стр. 3.

Телефон тех. поддержки: 8 800 600 12 12.

Адрес изготовителя: 125438, г.Москва, 2-ой Лихачевский переулок, д.7  
Тел.: (495) 641-74-83, (499) 408-27-42 сайт: [www.kalibr.pro](http://www.kalibr.pro)

## ЭЛЕМЕНТЫ УПРАВЛЕНИЯ И СХЕМА ПОДКЛЮЧЕНИЯ

1. Встроенный громкоговоритель;
2. Кнопки вызова программируемые;
3. Световые индикаторы;
4. Встроенный микрофон;
5. Вход для подключения кабеля UTP-5;
6. DIP-переключатели для установки адреса вызывной панели.



## ИНДИКАЦИЯ И НАСТРОЙКА

Режимы работы световых индикаторов на кнопках вызова:

- Оба индикатора мигают попеременно с частотой 1 раз в 2 секунды – нет связи с сервером;
- Оба индикатора светятся непрерывно – связь с сервером установлена;
- Индикатор мигает с частотой 1 раз в секунду – любая активность (вызов, разговор, вещание);
- Оба индикатора мигают одновременно с частотой 6 раз в секунду – при широковещательной передаче сигнала с сервера.

Таблица положений DIP-переключателей для настройки адресов вызывных панелей:

Переключатель № 5 всегда в положении «выкл».

Адрес панели	DIP №1	DIP №2	DIP №3	DIP №4
1	вкл	вкл	вкл	вкл
2	-	вкл	вкл	вкл
3	вкл	-	вкл	вкл
4	-	-	вкл	вкл
5	вкл	вкл	-	вкл
6	-	вкл	-	вкл
7	вкл	-	-	вкл
8	-	-	-	вкл
9	вкл	вкл	вкл	-
10	-	вкл	вкл	-
11	вкл	-	вкл	-
12	-	-	вкл	-
13	вкл	вкл	-	-
14	-	вкл	-	-
15	вкл	-	-	-
16	-	-	-	-



## ПОРЯДОК СБОРКИ И МОНТАЖ ПАНЕЛИ

## Sonar SNA-8521C вариант монтажа 1.

Монтаж производится с помощью кожуха, из комплекта монтажного (рис.1).

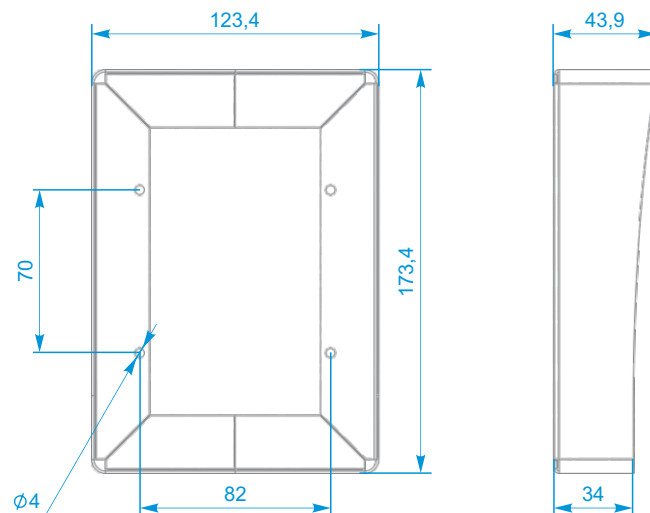


Рис. 1– Кожух.

Монтаж производится в следующей последовательности:

1. Кожух (рис.1) устанавливается на стену с помощью дюбелей из монтажного комплекта;
2. В кожух через выламываемые отверстия подводится кабель подключения (входной);
3. Кабель подключения (входной) проводится через корпус вызывной панели и подключается к соответствующему разъему на плате. Входной кабель к разъему «IN»;
4. Корпус (поз.1 рис.2) крепится винтами к кожуху (поз.2 рис.2);
5. Панель (поз.3 рис.2) притягивается к кожуху с помощью винтов с внутренним шестигранником, входящих в монтажный комплект.

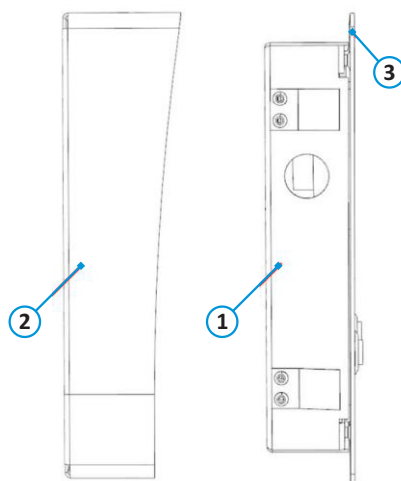


Рис. 2– Сборка и монтаж вызывной панели. Вариант 1.

## Sonar SNA-8521C вариант монтажа 2.

Монтаж производится с помощью крепежных пластин (распорных лапок) расположенных на боковой поверхности корпуса вызывной панели (рис.3).

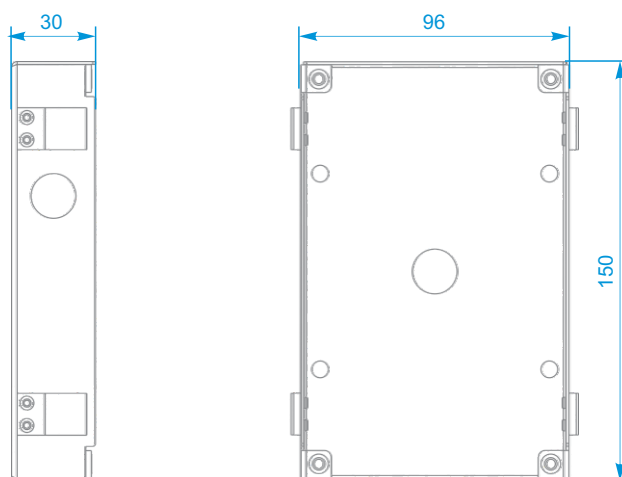


Рис. 3 – Корпус с крепежными пластинами.

Монтаж производится в следующей последовательности:

1. В корпус (рис.3) через отверстия подводится кабель подключения (входной);
2. Кабель подключения (входной) подключается к соответствующему разъему на плате. Входной кабель к разъему «IN»;
3. Корпус с крепежными пластинами (рис.3) устанавливается в стену, лапки распорные разгибаются для закрепления изделия на месте монтажа;
4. Панель (поз.1 рис.4) притягивается к корпусу (поз.2 рис.4) с помощью винтов с внутренним шестигранником, входящих в монтажный комплект.

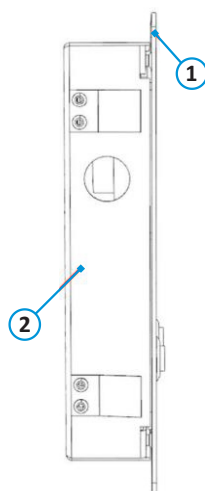


Рис. 4 – Сборка и монтаж вызывной панели. Вариант 2.

## Sonar SNA-8521C вариант монтажа 3.

Монтаж производится с помощью универсальных крепежных пластин (рис.5).

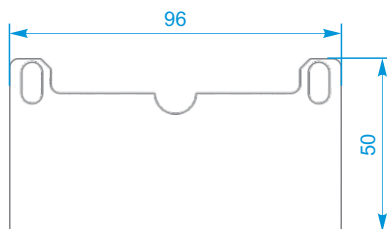


Рис.5 – Универсальная крепежная пластина.

Монтаж производится в следующей последовательности:

1. В корпус (поз.1 рис.6) через отверстия подводится кабель подключения (входной);
2. Кабель подключения (входной) подключается к соответствующему разъему на плате. Входной кабель к разъему «IN»;
3. Корпус с универсальными крепежными пластинами (поз.2 рис.6) устанавливается в стену. В зависимости от толщины стены пластины гнутся так, чтобы обеспечить надежное крепление вызывной панели в стене;
4. Панель (поз.3 рис.6) притягивается к корпусу с помощью винтов с внутренним шестигранником, входящих в монтажный комплект.

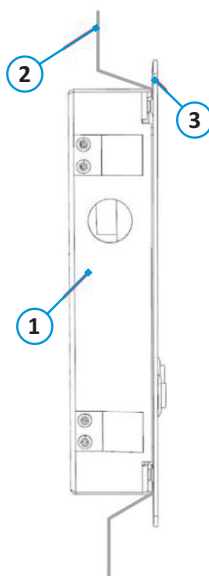


Рис. 6- Сборка и монтаж вызывной панели. Вариант 3.

Дополнительные материалы и сертификаты на оборудование «Sonar» можно найти на сайте [www.sonarpro.ru](http://www.sonarpro.ru)

**Примечание:** Производитель оставляет за собой право изменять технические характеристики и дизайн без предварительного уведомления.